

პეიზაჟი

ქვეყნი

მეცნიერებათა სამსახური



მეცნიერების ხეობა

2017

ტურისტული ბროშურა მომზადებულია საქართველოს ეკოტურიზმის ასოციაციის მიერ, გაეროს განვითარების პროგრამის (UNDP), გლობალური გარემოსდაცვითი ფონდის (GEF), საქართველოს გარემოსა და ბუნებრივი რესურსების დაცვის სამინისტროსა და დაცული ტერიტორიების სააგენტოს ხელშეწყობით.

გამოთქმული მოსაზრებები ავტორისეულია და შეიძლება არ ასახავდეს გაეროს განვითარების პროგრამისა და გლობალური გარემოსდაცვითი ფონდის თვალსაზრისს.

ავტორები:

ნ. ბახტაძე-ენგლენდერი, ნ. მარჯანიძე, ი.ოქრომელიძე, ნ. რობიტაშვილი.

რედაქტორ-კორექტორი:

ჟ. მეგრელიშვილი

დიზაინერ-დამკაბადონებელი:

რ. რობიტაშვილი

ფოტოები:

ი.ტაბატაძე, ი. ოქრომელიძე, მაჭახელას ეროვნული პარკის ადმინისტრაცია.

საკვირველია, რომ ტურისტებით გადატვირთული ბათუმიდან სულ რაღას 28 კმ-ში ჯერ კიდევ აღმოუჩენელი ულამაზესი ხეობა მდებარეობს, რომლის ისტორია, ეთნოგრაფია და ბუნება უამრავ საიდუმლოს ინახავს.

გეკატიშებით ისტორიულ მაჭახელში, მთის კალთებზე შეფენილ ულამაზეს სოფლებში, რათა ცისა და მთის გასაყარზე თქვენი პატარა სამოთხე აღმოაჩინოთ.



ისტორი, რომ...

- მაჭახელის ხეობასაკმაოდ რთული და მრავალფეროვანი რელიეფით ხასიათდება. მისი ძირითადი ნაწილი მთებითა და ღრმა ხევებით არის წამოდგენილი. მთების საშუალო სიმაღლე ზღვის დონიდან 760-2151 მეტრს შორის მერყეობს. მათ შორისაა ხედის მთა-2151მ ზღვის დონიდან, ბაშნიურკის მთა-1712მ, მურატნანას მთა -1888მ და ქვაკიბეს მთა-1937 მ.
- ხეობისთვის დამახასიათებელია ნოტიო სუბტროპიკული კლიმატი. საშუალო წლიური ტემპერატურა 13-15°C შორისაა. ყველაზე ცივი თვის - იანვრის ტემპერატურა 4-6°-ია, ხოლო ყველაზე თბილი თვის-აგვისტოს 21-24°. ნალექების წლიური რაოდენობა 1200-დან 2500 მმ-მდეა.
- ხეობის მთავარი მდინარე მაჭახელისწყალია.
- მაჭახელის ფუტკარი კავკასიური ფუტკრის ერთ-ერთ იშვიათ ნაირ-სახეობას წარმოადგენს. მას მე-20 საუკუნის დასაწყისში ევფრატის ფუტკარსაც ეძახდნენ.
- მაჭახელის ხეობის ზედა ნაწილი თურქეთის ტერიტორიაზე წარმოდგენილია ჯამილის ბიოსფერული რეზერვატის სახით. ზედა მაჭახელის სოფლები: ჯამილი, დუზენლი, ყაიალარი, მარალი, უღური და ეფელერი ჩვენებურად ხერთვისი, ზედვაკე, ქვაბისთავი, მინდიეთი, აკრია და ევფრატია.



აღმოაჩინა აჭარის რეგიონის განსხვავებული მხარე, თვალწარმტაცი ჩანჩქერები, კოლხური მთიანი ლანდშაფტისა და ველური ფაუნის ამაყი წარმომადგენლები

მაჭახელის ხეობის მთავარი სიმდიდრე მისი ბიომრავალფეროვნებაა. აქ შენარჩუნებულია მესამეული პერიოდის რელიქტური კოლხური ფლორა. ხეობა ხასიათდება მერქნიან სახეობათა მრავალფეროვნებით, რელიქტურ მცენარეთა სიუხვითა და მაღალი ენდემიზმით. ხემცენარეებიდან აღსანიშნავია: წაბლი (ლათ. Castanea), ნეკერჩხალი (ლათ. Acer), წიფელი (ლათ. Fagus), კავკასიური რცხილა (ლათ. Carpinus caucasica), აღმოსავლური ნაძვი (ლათ. Picea orientalis), ჭოროხის მუხა (Q. Dzhorochensis), უთხოვარი (ლათ. Taxus baccata), კოლხური ჯონჯოლი (ლათ. Staphylea colchica) და სხვა. ბუჩქნარებიდან გავრცელებულია: კოლხური ბზა (ლათ. Buxus colchica), საკმელი (ლათ. Cistus), ჩვეულებრივი თხილი (ლათ. Corylus avellana), კვიდო (ლათ. Ligustrum), შქერი (ლათ. Rhododendron ponticum), ასკილი (ლათ. Rosa). ლიანებიდან გვხვდება: კოლხური და ჩვეულებრივი სურო (ლათ. Hedera colchica/Hedera), კატაბარდა (ლათ. Clematis), ეკალლიჭი (ლათ. Smilax excelsa) და ჩვეულებრივი ვაზი (ლათ. Vitis vinifera).



დასახლებულ ადგილებს როგორც კი გასცდებით და განაგრძობთ ტკობას არაჩვეულებრივი ლანდშაფტებითა და ხედებით, არ გაგიკვირდეთ თუ გზად მაჩვის, შველის ან მურა დათვის ოჯახი შეგხვდათ, ხოლო თუ ცას კარგად დააკვირდებით, შესაძლოა, არწივს, ძერას ან მიმინოს მოჰკრათ თვალი.

მდინარე მაჭახლისწყალსა და მის შენაკადებში ბინადრობს სხვადასხვა სახეობის თევზი: კოლხური წვერა (ლათ. *Barbus tauricus escherichia*), ხრამული (ლათ. *varicorhinus*), ქაშაყი (ლათ. *Clupea*), ღორჯო (ლათ. *Gobiidae*), მდინარის ქორჭილა (ლათ. *Perca fluviatilis*), შავი ზღვის ორაგული (ლათ. *Salmo trutta labrax*), კალმახი (ლათ. *Salmo*) და სხვა. რაც შეეხება ქვეწარმავლებსა და ამფიბიებს კავკასიური სალამანდრის (ლათ. *Mertensiella caucasica*), კავკასიური გომბეშოს (ლათ. *Bufo verrucosissimus*), ტყის ბაყაყის (ლათ. *Rana ridibunda*), ქართული ხვლიკისა (ლათ. *Lacerta agilis grusinica*) და გრძელი მცურავის (ლათ. *Elaphe longissima*) გარდა, სავსებით შესაძლოა, კოლხურ ანკარას (ლათ. *Natrix megaloccephala*), ცხვირქოსან (ლათ. *Vipera ammodytes*) და კავკასიურ გველგესლასაც (ლათ. *Vipera kaznakovi*) გადაეყაროთ.

თუ თქვენ მოგზაურობისას მოუსმინთ ბუნების ჰანგებს და შეიმეცნებთ გარემოს, გაცდებით, რაოდენ საინტერესო მეგობრობას შემოგთავაზებთ ეს არაჩვეულებრივი ხეობა.

მაჭახელის ხეობა მჩქეფარე მდინარითა და თვალწარმტაცი წალკოტებით გამოირჩევა სიცოცხლეს; ჩხუტუნეთის, დუნგას, ჩხერისა და ქოქოლეთის წყვილი ჩანჩქერები კი ბუნების ფერხულში ჩაგითრევთ!

მაჭახელი და მაჭახელები

ხეობის ერთ-ერთი მნიშვნელოვანი საგანძური მისი მკვიდრი მოსახლეობაა. მოგზაურობისას არაერთხელ აღმოაჩინთ მაჭახელის გვარების სამოსახლო უბნებს. მათი ნაწილი ამჟამად თურქეთის ტერიტორიაზე ცხოვრობს. ერთ დროს ერთ-ერთი ყველაზე მნიშვნელოვანი სატრანზიტო გზა 1921 წელს უხეშად გაწყვიტეს; ამის გამო სოფლები, ოჯახები და მეგობრები დარჩნენ საზღვრის სხვადასხვა მხარეს. მაჭახელის მთავარი ხიბლი ანკარა წყაროების, ტყის დაკლავნილი ბილიკებისა და სულისშემძვრელი ხედების მიღმა მისი კულტურული გზაჯვარედინია, რაც ნათლად აისახება ხეობის თითოეულ ოჯახსა და ადამიანში.

ხეობის ქართული მხარე ამჟამად 10 სოფელს ითვლის. აქ ძირძველი ქართული ტრადიციები სოფლის მეურნეობის სხვადასხვა მიმართულებასა თუ საქმიანობაში კვლავ ცოცხლობს. მაჭახელი გლეხი ოდითგანვე ბუნებასთან ჰარმონიაში ცხოვრობდა. ამას მოწმობს თუნდაც მეფუტკრეობის უძველესი ტრადიცია, რომელიც გარეული ფუტკრის თაფლის მოგროვებით დაიწყო. ყავრანი, ჯარა, გეჯა – ეს ის სახელწოდებებია ხელოვნური ფულუროსი, რომელსაც ადამიანი ფუტკრისთვის აკეთებდა და ხეებზე დებდა. ზაფხულის ბოლოს მაჭახელი გლეხი გარეულ ფუტკარს ზამთრისთვის საკმარის თაფლს უტოვებდა, ნაწილს თავად იღებდა გამოსაზამთრებლად. მეფუტკრეობა დღემდე მაჭახელის ხეობის ძირითად სოფლის მეურნეობის დარგს წარმოადგენს. მაჭახლის აკაციის, ცაცხვისა და წაბლის თაფლი, როგორც დღეს, ასევე წინათ საქართველოსა და თურქეთში განსაკუთრებულ პროდუქტს წარმოადგენდა. მაჭახელაში სტუმრობისას თქვენ მუდმივად გექნებათ შეხება ამ დიდებულ ნექტართან. თაფლის არაყი, რომელსაც შემოგთავაზებენ სოფლებში; თაფლის კვერი, რომლითაც პირს ჩაიტკბარუნებთ. ძველად კი შემოღამებულ სტუმარს თაფლის სანთლით უნათებდნენ გზას.



მაჭახელის ხეობა – ქართული იარაღის სამკვდლო

XVIII–XX საუკუნეების მოგზაურ მკვლევართა უმეტესობა ქართული იარაღის ოსტატებთან ერთად მაჭახელის ხეობას მოიხსენიებს. მაჭახელელ მეთარაღეებს საქართველოსა და ოსმალეთში სახელი ჰქონდათ განთქმული. მამიდან შვილზე გადაცემული უძველესი ტრადიცია ხეობის გვარებთან არის დაკავშირებული. კახიძეები, ქავთარაძეები, ნაგერვაძეები, გორგაძეები და ძნელაძეები ხეობის საუკეთესო მეთარაღე ხელოსნებად იყვნენ ცნობილნი.

მაჭახელში შექმნილი თოფი, დამბაჩა, ხანჯალი და იატაგანი საამაყო მემკვიდრეობა იყო შთამომავლობისთვის, როგორც საქართველოში, ასევე თურქეთში.

„თოფხანე“ და „ნაღფარა“ თოფი მაჭახელას სახელით ცნობილი ის ცეცხლსასროლი იარაღებია, რომლებსაც ხეობის სახელოსნო ცენტრებში ამზადებდნენ მაჭახელას განთქმული ოსტატები.

მაჭახელური იარაღების შემკულობას ზ.ჭიჭინაძე შემდეგნაირად აღწერს: „იარაღების სევადები, ყვავილები და ასოები ხელოვნურად ამოჭრილი განცვიფრებაში მოიყვანენ მნახველს. ნამეტურ საინტერესოა და იშვიათი სანახაობაა ისეთი იარაღები, რომლებიც ქართველთა მეფობის დროს არის გაკეთებული და რომელზედაც ოსტატურად ქართული ასოებიც არის ამოჭრილი.“ მონათხრობში თავად რომ დარწმუნდეთ, მონახულეთ ხეობაში შემორჩენილი სამჭედლო, სადაც ქავთარაძეების გვარის წარმომადგენელი მოგიყვებათ, როგორ

ჭედავდნენ მისი წინაპრები სახელგანთქმულ საბრძოლო იარაღს, კომუნისტური წყობის ზეგავლენით კი როგორ აღჭურვეს ჩვეული ოსტატობით გამოჭედილი შრომის იარაღით არა მარტო მაჭახელის, არამედ მთლიანად აჭარის მკვიდრი მოსახლეობა.



მაჭახელის ხეობის „სამშენისი“

ხეობის გადმოკიდებულ ნაღებში ან სახლის სხვენში შემოდებული ჭახრაკი (სართავ–საძახი ჯარა) კიდევ ერთ ძველ და დავიწყების პირას მისულ ტრადიციაზე მეტყველებს. მაჭახელელ ქალს მშითვებს დაბადებიდანვე უმზადებდნენ, რომელსაც ძირითადად ტრადიციული ნაქარგობით შემკული სუფრები, ფარდაგები, აბაჟურები და თავშლები წარმოადგენდა. უმზითვო ქალს საკუთარ სახლში დაბერება ელოდა.

ძველი ნაქარგობის თვალყურებისას თვალწინ მაჭახელის ნაირფერი ყვავილებით შემკული მდელოები და უნიკალური ბუნება წარმოგიდგებათ.

დღემდე ზედა ჩხუტუნეთის ნაქარგობის სახლსა და ისტორიულ-ეთნოგრაფიულ მუზეუმში შეგიძლიათ დატკბეთ და სურვილის შემთხვევაში შეიძინოთ ამ ნატიფი ხელოვნების ნიმუშები.

მაჭახელი – ღვინის ბრძოლის ისტორია

საქართველო, როგორც ღვინის კულტურის უძველესი კერა, მდიდარია ამ ღვთიურ სასმელთან დაკავშირებული ისტორიებით. თუმცა, მაჭახელის ხეობის ღვინის ისტორია ერთ-ერთი გამორჩეულია. ხრამზე გადაკიდებული თუ კლდეში კვეთილი საწნახელები, X–XII სს–ის მარნები, გურული ჭურები ანატოლიური პითოსების გვერდით მოწმობენ იმაზე, რომ მაჭახელის ხეობა ერთ-ერთი მსხვილი ღვინის მწარმოებელი ცენტრი იყო საქართველოში. გამომდინარე იქიდან, რომ ხეობაზე სავარაუდოდ აბრეშუმის გზის ერთ-ერთი მიმართულება გადიოდა, შეგვიძლია ვივარაუდოთ, რომ მაჭახელში წარმოებული ღვინო ბიზანტიასა და საქართველოს სხვა რეგიონებში იგზავნებოდა. სინდიეთის, ცხემლარას, ზედა ჩხუტუნეთისა და ჩიქუნეთის მარნები ღვინის ბრძოლის მათიანებად გვევლინება, ხოლო ტყეში ხეებზე გაშვებული ვაზები, მინდვრებში დამალული ჭურები, მიუვალ ადგილებში აშენებული საწნახელები გადარჩენის ბრწყინვალე ისტორიას გვიყვებიან.



ისტორიული ბრძოლის ქართახილში გამოვლილი მაჭახელის ხეობის მატერიალურ-კულტურული მემკვიდრეობა

ნანგრევებად ქცეული გვარასა და ყალიკავის ციხის ნაშთები ხეობის მაცხოვრებლების მიძიმე ჯვარზე მეტყველებენ. თურქ-ოსმალების სამ საუკუნოვანმა ბატონობამ და შემდგომში კომუნისტურმა ეპოქამ დალი დაასვა ხეობის მატერიალურ თუ არამატერიალურ კულტურას. მიუხედავად რღვევისა და აკრძალვებისა, ხეობაში დღემდე შეხვდებით ჯამეს შენობებში (მათ შორის მეჩეთებში) შემორჩენილ ისეთ ქართულ-ლაზურ ორნამენტებს, როგორებიცაა ვაზი და ბორჯღალო.

ხიდების, მარნებისა და საწნახელების აშენებას ხალხი თამარ მეფეს და მის პერიოდს მიაწერს, თუმცა მათი ასაკი შესაძლოა მეტ საუკუნეს ითვლიდეს. მეცნიერული თვალსაზრისით, მათი უმეტესი ნაწილი დღემდე შეუსწავლელია.

გვარას ციხე

მდინარეების ჭოროხისა და მაჭახელისწყლის შესართავთან მდებარე ახ.წ. I-III სს-ის ციხისგან მხოლოდ ნანგრევებიღაა შემორჩენილი. დაახლოებით 150კვ.მ. ფართობზე განფენილი ციხის სტრატეგიული მდებარეობა ობიექტის განსაკუთრებულ ისტორიულ მნიშვნელობაზე მიგვიჩვენებს.

ყალიკავის ციხე

XI-XIII საუკუნეებით დათარიღებული ციხე მაჭახელის ხეობის სიღრმეში მდებარეობს. იგი ძალზე დაზიანებულია, მისი კედლები დაფარულია მცენარეულობით, რაც გალავნის კვალისა და ციხის სხვადასხვა ობიექტის გარჩევას ართულებს. შედარებით კარგად არის შემორჩენილი იქვე მდებარე გვირაბი.

ცხემლარას თაღოვანი ხიდი

მდინარე მაჭახელისწყალზე მდებარე ხიდი რეგიონში შემორჩენილი თაღოვანი ხიდებიდან ერთ-ერთი გამორჩეული ობიექტია. გვიანი შუასაუკუნეების ძეგლს რეკონსტრუქცია 2012 წელს ჩაუტარდა.

ჩხარის თაღოვანი ხიდი

IX-X საუკუნეების პერიოდის ხიდი მდინარე ჩხერისწყალზე მდებარეობს. ბურჯების წყლის ზედაპირიდან შედარებით მაღლა მდებარეობამ განაპირობა ის, რომ საუკუნეების მანძილზე ხიდმა შედარებით ხელუხლებლად მოაღწია ჩვენამდე.

ქოქოლეთის (რომახისურის) თაღოვანი ხიდი

გვიანი შუასაუკუნეების პერიოდის ხიდი, მდინარე მაჭახელისწყლის მარჯვენა შენაკადზე ქოქოლეთის წყალზე მდებარეობს. ხიდი შედარებით მცირე ზომისაა, მაგრამ საკმაოდ კარგ მდგომარეობაშია შემონახული.

ზედა ჩხუტუნეთის მარანი

XI-XIII საუკუნეებით დათარიღებული ნაგებობა სოფელ ზედა ჩხუტუნეთში ადგილობრივი მოსახლის ეზოში მდებარეობს. მარანი ამჟამად უფუნქციოა, არ არის არც მეღვინეობისთვის საჭირო ჭურჭელი და ინვენტარი.

ზედა ჩხუტუნეთის (ჭონჭყოს) საწნახელი

სოფელ ზედა ჩხუტუნეთიდან რამდენიმე ასეულ მეტრში ციცაბო ფერდობზე მდებარე საწნახელი აშენებულია ნახევრადგამოქვაბულ კლდეში, რამაც ობიექტი დღემდე თითქმის დაუზიანებლად შემოინახა. მდინარის ხეობაში, ადგილობრივების თქმით, ექვსამდე ანალოგიური საწნახელია.



ცხემლარას მარანი

ცხემლარას მარანი ადგლობრივი მოსახლის ეზოში მდებარეობს, რომელიც XII საუკუნის პერიოდის ნაგებობას უნდა წარმოადგენდეს. მარანს ამჟამად დაკარგული აქვს თავისი პირველადი ფუნქცია და წარმოადგენს საქონლის სადგომს.

ჩიქუნეთის მარანი (ამირან მაღაყმაძის)

სოფელ ჩიქუნეთში მდებარეობს ორი ისტორიული მარანი. ერთი ადგილობრივი მცხოვრების, ამირან მაღაყმაძის, ეზოშია მოწყობილი. მარანი სავარაუდოდ XII საუკუნის პერიოდის ნაგებობაა, მასში შემორჩენილია ქვევრებიც.

ჩიქუნეთის მარანი (მერი ხინკილაძის)

სოფელ ჩიქუნეთში მდებარე მეორე ისტორიული მარანი მერი ხინკილაძის ეზოში მდებარეობს. მარანი სავარაუდოდ XII საუკუნის პერიოდის ნაგებობაა, რომელიც გადაკეთდა საბჭოთა პერიოდში. მასში შემორჩენილია ქვევრებიც.

მაჭახელას მუზეუმი

ხეობაში ყველაზე მონახულებადი ღირსშესანიშნაობა მაჭახელის ეთნოგრაფიული მუზეუმია. სოფელ ზედა ჩხუტუნეთში მდებარე მუზეუმში თავმოყრილია ხეობის ეთნოგრაფიასა და ისტორიასთან დაკავშირებული მრავალი ნივთი. მუზეუმი სამსართულიანი ყოფილი მეჩეთის შენობას წარმოადგენს. პირველი სართული არის ქვით ნაშენები, ხოლო მეორე და მესამე სართული – ხით. თითოეული სართული თემატურად განლაგებულ ექსპონატებს მოიცავს. თვითონ ეს შენობა თავისი ხუროთმოძღვრული ორნამენტებით სამუზეუმოა. მუზეუმი გაიხსნა 1984 წლის 9 ივნისს. მისი გახსნის ინიციატორი და დამაარსებელი სოფელ ზედა ჩხუტუნეთის მკვიდრი ზურაბ ნაგერვაძე იყო.

ქვეიხი

ე.წ. „ამბრაზურა“, რომელიც სოფელ სკურდიდის ასახვევთან ხეობაში მიმავლ მთავარ გზაზე მდებარეობს. ეს არის სამამულო ომის დროინდელი ქვეიხი, რომელიც გამოიყენებოდა მაჭახელის ხეობიდან შემოსული მტრისგან თავდასაცავად. აქვეა ბუნკერიც. ამ სამხედრო დანიშნულების ობიექტს ამჟამად თავისი პირვანდელი ფუნქცია, რათქმა უნდა, დაკარგული აქვს და მხოლოდ ხეობაში მისული ტურისტისთვის წარმოადგენს საინტერესო სანახაობას.

მაჭახელის ხეობის დაცული ბუნება – მაჭახელას ეროვნული პარკი

მაჭახელის ეროვნული პარკი 2012 წელს შეიქმნა. იგი ქედისა და ხელვაჩაურის მუნიციპალიტეტებს მოიცავს. პარკის საერთო ფართობია 7,333.18 ჰა. მისი შექმნის მიზანს უნიკალური ბიოლოგიური და ლანდშაფტური მრავალფეროვნების შენარჩუნება და კოლხური ტყეების ეკოსისტემის გრძელვადიანი დაცვა წარმოადგენს, რომლის თვალსაჩინო წარმომადგენლებია: კოლხური ბზა, წაბლი, კოლხური თხილი, ქართული კაკალი, უნგერის შქერი, უთხოვარი, თელა და სხვ.

მაჭახელის ხეობა და ეროვნული პარკი თავგადასავლების მოყვარულ სტუმრებს დაუვიწყარ საფეხმავლო ტურისტულ მარშრუტებს გთავაზობთ:

მთავარანგელოზის ბილიკი

რეგიონი: აჭარის ავტონომიური რესპუბლიკა

მუნიციპალიტეტი: ხელვაჩაური

მარშრუტზე მოგზაურობის რეკომენდებული პერიოდი:

აპრილი – ოქტომბერი

მარშრუტის სიგრძე: 9.1 კმ

მარშრუტის ხანგრძლივობა (საათებში): 2 სთ

მარშრუტის ტიპი: ცალმხრივი

მარშრუტის სირთულის კატეგორია: მარტივი

მარშრუტზე გადაადგილების საშუალებები: სამანქანოსთან

ინტეგრირებული საფეხმავლო

ფიჭური ქსელის დაფარვის ზონა: სრულად

კვეთს/ემთხვევა სხვა მარშრუტს: არა

მარშრუტზე სანახავი ღირსშესანიშნაობები: ხედები, კოლხური ტყის

სახეობები, მთავარანგელოზის მთა.

ბილიკის აღწერა

სამანქანო მარშრუტი (5 კმ) იწყება სოფ. სინდიეთიდან და მთავრდება სოფლის ბოლო მოსახლის ეზოსთან, საიდანაც საფეხმავლო ბილიკი (4.1 კმ) მიემართება მთავარანგელოზის მთის მიმართულებით. ბილიკი გზად გაივლის წიფლისა და წაბლნარი ტყის მასივებს, მთის ნაკადულებსა და წყაროებს, ძველ ნამოსახლარებს, მოხვდება მურყანის ხეივანში და გადის მთავარანგელოზის მთასთან, რომლის მწვერვალიდანაც იშლება ქალაქი ბათუმის, მაჭახელას ეროვნული პარკისა და მდინარე ჭოროხის ხეობის ულამაზესი ხედები. მარშრუტი იმავე გზით ბრუნდება სოფ. სინდიეთში. ბუნებაში ღამისთევის მსურველებს, მთის სიახლოვეს, წყაროსთან გაშლილ ბექობზე შეუძლიათ კარვის გაშლა და დაბანაკება.



ქოქოლეთის ბილიკი

რეგიონი: აჭარის ავტონომიური რესპუბლიკა
 მუნიციპალიტეტი: ხელვაჩაური
 მარშრუტზე მოგზაურობის რეკომენდებული პერიოდი:
 აპრილი - ოქტომბერი
 მარშრუტის სიგრძე: 15კმ
 მარშრუტის ხანგრძლივობა (საათებში): 3 სთ
 მარშრუტის ტიპი: ცალმხრივი
 მარშრუტის სირთულის კატეგორია: მარტივი
 მარშრუტზე გადაადგილების საშუალებები:
 სამანქანოსთან ინტეგრირებული საფეხმავლო
 ფიჭური ქსელის დაფარვის ზონა: სრულად
 კვეთს/ემთხვევა სხვა მარშრუტს: არა
 მარშრუტზე სანახავი ღირსშესანიშნაობები:
 ხედები, კოლხური ტყის სახეობები

ბილიკის აღწერა

სამანქანო მარშრუტი ვიზიტორთა ცენტრიდან იწყება და მთავრდება სოფ. ქოქოლეთის ბოლო მოსახლის კარმიდამოსთან (9კმ) და გრძელდება საფეხმავლო ბილიკით (6კმ), რომელიც შერეული ფოთლოვან-წიწვოვანი ტყის გავლით მიემართება გადასახედამდე, საიდანაც მოჩანს თურქეთის დაცული ტერიტორია - „ჯამილის ბიოსფერული რეზერვატი“ და ზედა მაჭახელის 5 სოფელი. თურქეთის ტერიტორიაზე, მდინარის დატოტვილ ხეობაში განლაგებული სოფლები მაჯისა და ხელის ფორმას ქმნიან და სწორედ აქედან მოდის სახელი „მაჯახელი“ ანუ მაჭახელი. მარშრუტი იმავე გზით ბრუნდება სოფ. ქოქოლეთში.

გადასახედი ადგილიდან დაახლოებით 800 მეტრში მოწყობილია საკარვე ადგილი, სადაც ბუნებაში ღამისთევის მსურველებს შეუძლიათ კარვის გაშლა და დაბანაკება.

შენიშვნა: მარშრუტზე წასვლის მსურველებმა წინასწარ აცნობეთ ვიზიტორთა ცენტრს სასაზღვრო პოლიციის გაფრთხილების მიზნით.

ტყუპი ჩანჩქარის ბილიკი

რეგიონი: აჭარის ავტონომიური რესპუბლიკა
 მუნიციპალიტეტი: ხელვაჩაური
 მარშრუტზე მოგზაურობის რეკომენდებული პერიოდი:
 აპრილი - ოქტომბერი
 მარშრუტის სიგრძე: 11.7კმ
 მარშრუტის ხანგრძლივობა (საათებში): 1.30
 მარშრუტის ტიპი: ცალმხრივი
 მარშრუტის სირთულის კატეგორია: მარტივი
 მარშრუტზე გადაადგილების საშუალებები:
 სამანქანოსთან ინტეგრირებული საფეხმავლო
 ფიჭური ქსელის დაფარვის ზონა: სრულად
 კვეთს/ემთხვევა სხვა მარშრუტს: არა
 მარშრუტზე სანახავი ღირსშესანიშნაობები: ხედები, კოლხური ტყის სახეობები, ქვემეხი, ცხემლარას ხიდი, ჩანჩქერები, ჩიქუნეთის მარანი.

ბილიკის აღწერა

მარშრუტი სოფ. აჭარისაღმართში ვიზიტორთა ცენტრიდან იწყება, გაივლის 11 კმ მოასფალტებულ სამანქანო გზას და მიემართება სოფ. ქოქოლეთისკენ (იალიკარი), საიდანაც საფეხმავლო ბილიკი ეშვება ტყუბი ჩანჩქერის მიმართულებით. მარშრუტის გავლისას გზად კარგად მოჩანს მაჭახელის ხეობის ულამაზესი ხედები და სოფლები, რომლებიც წარუშლელ შთაბეჭდილებას ახდენს მისთვის დამახასიათებელი მდიდარი ლანდშაფტებით, მრავალფეროვანი ეთნოგრაფიული და კულტურული მემკვიდრეობის ძეგლებით. ვიზიტორებს შესაძლებლობა აქვთ გაეცნონ ადგილობრივ ტრადიციულ სამზარეულოსაც და დააგემოვნონ აჭარის რეგიონისათვის დამახასიათებელი უნიკალური და მეტად განსხვავებული კერძები.

ვიზიტორთა ცენტრიდან 900 მეტრში სოფ. აჭარისაღმართში ვიზიტორებს შესაძლებლობა აქვთ მოინახულონ მეორე მსოფლიო ომისდროინდელი ქვეშეხი, რომელიც მეომრების სამალავ, თავდაცვით და იარაღის შესანახ ადგილის ფუნქციას ასრულებდა. სოფ. ცხემლარში მდინარე მაჭახელაზე XII საუკუნეში აგებული თამარის თაღოვანი ხიდი, რომელიც ახლაც მყარად დგას და საუკუნეების მანძილზე სოფლის მოსახლეობისათვის გადაადგილების საშუალებას წარმოადგენდა.

საცალფეხო დაკლაკნილი ბილიკი სოფ. ქოქოლეთში იწყება, სადაც შერეული ფართოფოთლოვანი და წიწვოვანი მცენარეებიდან წარმოდგენილია ნაძვი, რცხილა, წიფელი, მურყანი, ცაცხვი, წითელი ნუსხით დაცული მცენარეებიდან კი წაბლი და კაკალი. ბილიკის დასაწყისიდან 700 მეტრში თქვენ თვალწინ გადაიშლება საუცხოო სანახაობა, ხმაურიანი მდინარე პატარა-პატარა წყალვარდნილებით და უზარმაზარი ლოდებით, მწვანე კლდეებს შორის კი ულამაზესი 47-მეტრიანი წყალვარდნილი ტყუბი ჩანჩქერი, რომლის ხმაურსაც თუ მიაყურადებთ ბილიკის დასაწყისშივე გაიგონებთ.

გადასახედი ადგილიდან დაახლოებით 800 მეტრში მოწყობილია საკარვე ადგილი, სადაც ბუნებაში ღამისთვის მსურველებს, შეუძლიათ კარვის გაშლა და დაბანაკება.

დუნგას ჩანჩქერების ბილიკი

რეგიონი: აჭარის ავტონომიური რესპუბლიკა
მუნიციპალიტეტი: ხელვაჩაური
მარშრუტზე მოგზაურობის რეკომენდებული პერიოდი: მაისი - ოქტომბერი
მარშრუტის სახეობა: საფეხმავლო
მარშრუტის სირთულის კატეგორია: საშუალო
მარშრუტის ტიპი: ცალმხრივი
კვეთს/ემთხვევა სხვა მარშრუტს: არა
მარშრუტის სიგრძე: 1 კმ
მარშრუტის ხანგრძლივობა (საათებში): 30 წთ
მარშრუტის სიმაღლეები ზღვის დონიდან, საწყისი/უმაღლესი/საბოლოო: 605/622/579 მ
მარშრუტზე გადაადგილების საშუალებები: მარშრუტის გავლა შესაძლებელია მხოლოდ ქვეითად.
ფიჭური ქსელის დაფარვის ზონა: სრულად
მარშრუტზე სანახავი ობიექტები: დუნგას პატარა და დიდი ჩანჩქერი

მარშრუტის აღწერა

იშვიათია ისეთი ადგილი, სადაც კუთხის ბუნების სიმდიდრე ასეთ პატარა მონაკვეთზე მთელი მშვენიერებით წარმოგვიდგება. ჩხუტუნეთის მკვიდრი მოსახლეობა სიამაყით გიამბობთ დუნგას ჩანჩქერებზე, რომლის გზაზეც ურთხმელას (ურთხოვარი-ლათ. *Taxus baccata*), წაბლსა (ლათ. *Castanea*) და მათთან ერთად კოლხური ლანდშაფტის დამახასიათებელ სხვა მრავალწლიან ხეებსა და მცენარეებს შეხვდებით. მაჭახელის ხეობის სამზარეულოსათვის დამახასიათებელი წაბლის თაფლი, წყავის მურაბა და მარინირებული ჯონჯოლი სწორედ ამ დიდებული ბუნებრივი რესურსით შექმნილი გამორჩეული შედეგია.

დუნგას ჩანჩქერების ბილიკი - ეს არის საშუალება ხეობაში არსებული უნიკალური გარემო უშუალოდ შეიგრძნოთ. მარშრუტი სოფელ ზედა ჩხუტუ-



ნეთის ცენტრიდან იწყება, რამდენიმე ორღობის გავლის შემდგომ გადაკვეთს მცირე ღელეს და ულამაზესი კოლხური ტიპის ტყეში შედის. საცალფეხო ბილიკზე მიმავალი გზად ხშირად გაიგონებთ სხვადასხვა სახეობის ფრინველის ხმას, ხოლო ხავსებით შემოსილი ქვები და ხეებზე ასული კოლხური სუროს ფოთლები მარშრუტზე თქვენს მოგზაურობას კიდევ უფრო სასიამოვნოს გახდის.

ორი ჩანჩქერის გზაგასაყართან მკვეთრად გაიგონებთ ჩანჩქერების ვარდნის ხმას. მცირე ჩანჩქერისკენ მიმავალი გზა მარტივია, ჩანჩქერთან ახლოს მოწყობილია მცირე საპიკნიკეც, ხოლო ღუნგას დიდ ჩანჩქერთან მიმავალი ბილიკი საფეხმავლო მარშრუტის საშუალო კატეგორიაში გადადის, რაც თქვენგან ლაშქრობისთვის საჭირო უნარ-ჩვევებს მოითხოვს, თუმცა დროისა და ენერჯის დახარჯვა ჩანჩქერთან ჩასასვლელად ნამდვილად ღირს. ბილიკზე მსვლელობისას აქ თქვენ თვალწინ ხეობაზე საუცხოო ხედები გადაიშლება ორივე ჩანჩქერის მთავარი ღირსება მისი მიმდებარე გარემოა, სადაც ათეულობით სახეობის სხვადასხვა მცენარე ბიომრავალფეროვნების დღესასწაულს ქმნის.

შეჩერდი და მოუსმინე ჩიტების საუბარს, შეისვენე მუხის, თელისა და ცაცხვის ძირში და დატკბი ულამაზესი ხედებით!

მაჭახელის ხეობის არამატარიალური კულტურის გასაცნობად მოიარაეთ ეთნოგრაფიული და გასტრონომიულ ტურები. ეწვიეთ ხეობის ტურისტულ ობიექტებს, გაეცნოთ ადგილობრივებს, რათა გაეცნოთ ხეობის ყოფინსთვის დამახასიათებელ ტრადიციებს, დაგამოვხდეთ ნატურალური პროდუქტი და ისიამოვნოთ მაჭახელი დიასახლისების მიერ მოზადებული ტრადიციული კერძებით.

ეთნოგრაფიული ტური „მაჭახელი“

რეგიონი: აჭარის ავტონომიური რესპუბლიკა
 მუნიციპალიტეტი: ხელვაჩაური
 მარშრუტზე მოგზაურობის რეკომენდებული პერიოდი:
 აპრილი – ნოემბერი
 მარშრუტის სიგრძე: 23,2 კმ
 მარშრუტის ხანგრძლივობა: 1 დღე
 მარშრუტის სიმაღლეები ზღვის დონიდან:
 საწყისი/უმაღლესი/საბოლოო: 59/698/698 მ
 მარშრუტზე გადაადგილების საშუალებები:
 მარშრუტის გავლა რეკომენდებულია ავტომობილით, ველოსიპედით



ფიჭური ქსელის დაფარვის ზონა: სრულად

მარშრუტზე სანახავი ღირსშესანიშნაობები: რიზალის სახელოსნო, ქავთარაძეების ეთნოგრაფიული კუთხე, მაღაყმაძეების ფოლკლორული ოჯახი, ეთნოგრაფიულ-ისტორიული მუზეუმი, ნაქარგობის სახლი „სითვა“.

მარშრუტის აღწერა

ეთნოგრაფიული ტური „მაჭახელი“ შესაძლებლობას გაძლევთ მცირე დროსა და ლოკალურ სივრცეში უშუალოდ შეეხოთ ხეობის წარსულს და ამჟამინდელ ყოფას. იხილოთ დღემდე შემორჩენილი უნიკალური ტრადიციები და პირადად გაიცნოთ ის ადმიანები, რომლებმაც წინაპართა ცოდნა თავისი ამჟამინდელი ყოფის განუყოფელ ნაწილად აქცია.

თქვენი ეთნოგრაფიული მოგზაურობა სოფელ წიაღიდან იწყება. მაჭახელისწყლის ხეობის ფერდობზე შეფენილ ამ სოფელში რიზალ მორთულადის სახელოსნო მდებარეობს. ოსტატმა მოწვნა ბაბუისგან 7 წლის ასაკში ისწავლა და 50 წელზე მეტია ამ საქმით არის დაკავებული. გარეული თხილის ტოტებისგან წინის სასოფლო-სამეურნეო დანიშნულების ნივთებს, როგორებიცაა: გოდორი, გიდელი, ორხაპო, ხილის კალათები, სასუვენირო გოდრები და ა.შ. ოსტატს სახელოსნო მოწყობილი აქვს საცხოვრებელი სახლის გვერდით, ხის ფარდულში. ადგილზე მისულებს, გარდა ხელნაკეთი ნივთების შექმნისა, შეგიძლიათ მოწვნის პროცესის ყურება და სურვილისამებრ მასში მონაწილეობის მიღებაც.

მაჭახელის ხეობა ცნობილი იყო საუკეთესო მჭედელი ოსტატებით. აქ იჭედებოდა, როგორც საუკეთესო საბრძოლო, ასევე საყოფაცხოვრებო იარაღიც. ეთნოგრაფიული ტურის შემდგომი დანიშნულების ადგილი სწორედ აღნიშნულ თემატიკას აგრძელებს და სოფელ სკურდიდის ეთნოგრაფიულ კუთხეში ქავთარაძეების გვართან სტუმრობას გთავაზობთ, რაც საშუალებას მოგცემთ ხეობის ორ უძველეს ტრადიციას: მჭედლობასა და მეფუტკრეობას გაეცნოთ.

ქავთარაძეების გვარი მაჭახელის ხეობის სამჭედლო ტრადიციისა და ისტორიის მნიშვნელოვანი ნაწილია. გადმოცემის თანახმად, ისინი საუცხოოდ ჭედავდნენ სხვადასხვა სახის საბრძოლო თუ საყოფაცხოვრებო იარაღს. მათი საგვარეულო სამჭედლო – იგივე დუქანი დღემდე ინარჩუნებს ძველ იერსახეს. საბერველი, გრდემლი და ურო კვლავ მჭედლის განუყოფელი ხელსაწყოებია. თქვენ შეგიძლიათ საკუთარი თვალთ იხილოთ ჭედვის პროცესი, აგრეთვე, შეგიძლიათ მონაწილეობაც მიიღოთ მასში. სამჭედლოს კარის გამოხურვის შემდეგ კი კვლავ ძველ დროში აღმოჩნდეთ და თავად გამოსცადოთ

არაჩვეულებრივი უძველესი ტრადიცია. მჭედელი თენგიზ ქავთარაძე სიამოვნებით გაგიძღვებათ ისტორიაში სამოგზაუროდ.

ქავთარაძეების გვარი ხეობის მეორე ტრადიციასაც სიამოვნებით გაგაცნობთ და მონაწილეობას მიგაღებინებთ თაფლის ტურში.

„მაჭახლის ფუტკარი“ წარმოადგენს ქავთარაძეების გვარის საოჯახო მეურნეობას. გვარის წარმომადგენლები სამოსახლო კარმიდამოში უნიკალურ გარემოში ჯანმრთელ და ბიოლოგიურად სუფთა პროდუქტს შემოგთავაზებთ. თაფლის დეგუსტაციაზე თქვენ დააგემოვნებთ წაბლის თაფლს, თაფლის არაყს, ფიჭასა და თაფლის კვერებს. დეგუსტაციის დროს მასპინძელი საკუთარი მეურნეობის და ჯარას ისტორიას გიამბობთ. ხელოვნური ფუღურო, იგივე სკა, რომელსაც მაჭახელში გარეული ფუტკარის თაფლის მოსაგროვებლად იყენებდნენ, ჩვენს მასპინძელს წინაპრისგან მემკვიდრეობით ერგო. მასპინძელი დეტალურად აგიხსნით ჯარას პრინციპს და ასევე თაფლის მოგროვების პროცესს.

ტრადიციის გაცნობის შემდეგ ვიზიტორს საშუალება ექნება დააკვირდეს თაფლის წარმოების თანამედროვე პროცესს. სურვილის შემთხვევაში მეფუტკრე ხეზე შემოდებულ ჯარასაც დაგათვალიერებინებთ.

ეთნოგრაფიული ტური, რა თქმა უნდა, ადგილობრივი ფოლკლორული სიმღერისა და ცეკვის გარეშე წარმოდგენილია. მის გასაცნობად მალაყმაძეების საოჯახო ფოლკლორულ ანსამბლს უნდა ეწვიოთ სოფელ ქვედა ჩხუტუნეთში. თქვენ გიმასპინძლებთ ოჯახი, რომლის თითოეული წევრი სხვადასხვა საკრავზე უკრავს, ცეკვავს და მღერის. მაჭახლის ხეობისთვის დამახასიათებელი ტრადიციული სტუმართმოყვარეობა, სამზარეულო, ცეკვა-თამაში და შაირები – ეს იმ აქტივობების არასრული ჩამონათვალია, რომლებიც თქვენ ამ ოჯახში დაგხვდებთ. აქ თქვენ შეგიძლიათ მოისმინოთ და სურვილის შემთხვევაში გაიაროთ მოკლე მასტერკლასი სხვადასხვა ტრადიციულ საკრავზე დაკვრის შესასწავლად. მოისმინოთ აჭარული შაირები, ხოლო ცეკვებიდან არ უნდა გამოტოვოთ ოჯახის უფროსის მიერ დადგმული

მაჭახლური თოფის ცეკვა.

ქვედა ჩხუტუნეთიდან ხეობის ეთნოგრაფიის კიდევ უფრო უკეთ გასაცნობად მაჭახელის ისტორიულ-ეთნოგრაფიულ მუზეუმს უნდა

ესტუმროთ სოფელ ზედა ჩხუტუნეთში. იგი 1984 წელს გაიხსნა ზურაბ ნაგერვაძის ინიციატივით. მუზეუმი განთავსებულია მეჩეთის შენობის სამ სართულზე, რომელიც გამორჩეულია თავისი ხუროთმოძღვრული ელემენტებითა და ქართულ-ლაზური ორნამენტებით. მუზეუმში დაცულია 774 ექსპონატი; საყოფაცხოვრებო, სამეურნეო და არქეოლოგიური ნივთები. აქ ინახება ფისტულიანი საკეტის მქონე თოფი „მაჭახელა“. მუზეუმის დირექტორი ადგილზე მისულ სტუმრებს ვრცლად გაგესაუბრებათ ხეობის ისტორიასა და ეთნოგრაფიაზე.

ტურის დასასრულს აუცილებლად უნდა მოინახულოთ მუზეუმთან ახლოს მდებარე, ეთნოგრაფიული თვალსაზრისით, ხეობაში ერთ-ერთი გამორჩეული ობიექტი ნაქარგობის სახლი „სითვა“. ტრადიციული ხელსაქმის სადემონსტრაციო სივრცე მოწყობილია აჭარული წაბლის ხის სახლის ერთ-ერთ ოთახში, სადაც ტურისტებს საშუალება აქვთ გაეცნონ ხელსაქმეს, მიიღონ მონაწილეობა ქარგვის პროცესში, დაათვალიერონ ხელნაკეთი ნივთები და სურვილის შემთხვევაში შეიძინონ სუვენირებისა თუ აქსესუარების სახით. მასპინძელი, რეწვის ოსტატი, ნათია ნაგერვაძე, კი თქვენ მოგიყვებათ ტრადიციული ხელსაქმის ისტორიას, როგორ ამზითვებდნენ ქალებს აჭარაში და რა ფუნქციური დანიშნულების ნივთებს ქმნიდნენ ტრადიციული ხელსაქმით.

რეგიონი: აჭარის ავტონომიური რესპუბლიკა
მუნიციპალიტეტი: ხელვაჩაური
მარშრუტზე მოგზაურობის რეკომენდებული პერიოდი:
აპრილი – ნოემბერი
მარშრუტის სიგრძე: 18,6 კმ
მარშრუტის ხანგრძლივობა: 1 დღე
მარშრუტის სიმაღლეები ზღვის დონიდან:
საწყისი/უმაღლესი/საბოლოო: 59/413/395 მ
მარშრუტზე გადაადგილების საშუალებები: მარშრუტის გავლა რეკომენდებულია ავტომობილით, ველოსიპედით
ფიჭური ქსელის დაფარვის ზონა: სრულად
მარშრუტზე სანახავი ღირსშესანიშნაობები: საკალმახე მეურნეობა „მაჭახლის წალკოტი“, რესტორანი „მაჭახელა“, თაფლის სადეგუსტაციო „ფუტკარა“, ყველის სადეგუსტაციო „მაჭახელი“, „ილიას მარანი“

ბასტონომიული ტური „მაჭახლის ნობათი“

რეგიონი: აჭარის ავტონომიური რესპუბლიკა
მუნიციპალიტეტი: ხელვაჩაური
მარშრუტზე მოგზაურობის რეკომენდებული პერიოდი:
აპრილი – ნოემბერი
მარშრუტის სიგრძე: 18,6 კმ
მარშრუტის ხანგრძლივობა: 1 დღე
მარშრუტის სიმაღლეები ზღვის დონიდან:
საწყისი/უმაღლესი/საბოლოო: 59/413/395 მ
მარშრუტზე გადაადგილების საშუალებები: მარშრუტის გავლა რეკომენდებულია ავტომობილით, ველოსიპედით
ფიჭური ქსელის დაფარვის ზონა: სრულად
მარშრუტზე სანახავი ღირსშესანიშნაობები: საკალმახე მეურნეობა „მაჭახლის წალკოტი“, რესტორანი „მაჭახელა“, თაფლის სადეგუსტაციო „ფუტკარა“, ყველის სადეგუსტაციო „მაჭახელი“, „ილიას მარანი“



მარშრუტის აღწერა

გასტრონომიული ტური მაჭახელის ხეობაში – ეს არის უნიკალური შესაძლებლობა, ეზიაროთ ერთ პატარა ხეობაში მოქცეულ გემოთა მრავალფეროვნებას. მარშრუტი საშუალებას გაძლევთ გაეცნოთ კონკრეტულად მაჭახელის ხეობისთვის და ზოგადად აჭარული სამზარეულოსთვის დამახასიათებელ გამორჩეულ კერძებს და სასმელს – ღვინოს, უშუალოდ იხილოთ მათი დამზადების პროცესი და საკუთარ თავზე გამოსცადოთ „მაჭახელის ნობათის“ შემქმნელთა სტუმარმასპინძლობა.

მაჭახლის ნობათის გემოთა სამყაროში მოგზაურობა თევზის დაგემოვნებით იწყება საკალმახე მეურნეობა „მაჭახელას წალკოტში“; აქ თქვენ გექნებათ შესაძლებლობა ანკესით დაიჭიროთ მაჭახლის წყალზე გაზრდილი ორაგული, მდინარის წითელკოპლებიანი კალმახი, ოქროსფერი და შავი კალმახის სახეობები; თქვენი ხელით შეწვით მყალზე და დააგემოვნოთ ადგილობრივ აგრომეურნეობაში მოყვანილ სხვა ნატურალურ პროდუქტთან და აჭარულ ტრადიციულ კერძებთან ერთად.

მარშრუტი ხეობის აცოლებით „თამარის ხიდთან“ განთავსებულ რესტორან „მაჭახელასკენ“ გრძელდება. აქ თქვენ გაეცნობით სალვარიძეების ოჯახის სამი თაობის წარმომადგენლები ადგილობრივ აგრომეურნეობაში მოყვანილი ნატურალური პროდუქტით დამზადებული საფირმო კერძებით.

მარშრუტის დარჩენილი ნაწილი ხეობის ნობათის მიერ შემოთავაზებულ სამ უმნიშვნელოვანეს პროდუქტს ეძღვნება: თაფლი, ყველი და ღვინო. პირველ მათგანს „თამარის ხიდის“ გადაღმა, სოფელ ცხემლარაში მდებარე აგროტურისტული მეურნეობა „ფუტკარა“ შემოგთავაზებთ, რომელიც წლის ნებისმიერ დროს ადგილზე მისულ ვიზიტორებს მაჭახელის საუცხოო თაფლის დეგუსტაციას სთავაზობს. თქვენ შეძლებთ ადგილზე დააგემოვნოთ წაბლის თაფლი ადგილობრივ თხილთან ერთად და შეიძინოთ „ფუტკარას“ მიერ ჩამოსხმული სხვადასხვა ფორმის დეკორატიული

„ფუტკარას“ მიერ ჩამოსხმული სხვადასხვა ფორმის დეკორატიული

თაფლის სანთელი და აგრომეურნეობის ბრენდირებული პროდუქცია. მეფუტკრე გიორგი სალვარიძე და მისი 40-მდე ფუტკრის ოჯახი (სკა) 10-დან 20 ივლისის ჩათვლით შესაძლებლობას გაძლევთ გახდეთ თაფლის ამოღების პროცესის მონაწილეც.

თაფლის დაგემოვნების შემდგომ მაჭახლის ხეობის კიდევ ერთი გამორჩეული ნობათის – ყველის ჯერი დგება. ეწვიეთ ყველის სადეგუსტაციო სივრცეს მაჭახელის ხეობის სოფელ ქვედა ჩხუტუნეთში, სადაც თქვენ გექნებათ შესაძლებლობა დააგემოვნოთ აჭარული ყველის ტრადიციული სახეობები, გაეცნოთ ადგილობრივების ყოფის ამსახველ ეთნოგრაფიულ ნივთებს და ისიამოვნოთ ქალბატონ ნარიკოს გულითადი მასპინძლობით. ყველის სადეგუსტაციო სივრცე „მაჭახელში“ შემოგთავაზებენ მცირე აგრომეურნეობაში წარმოებულ ნატურალურ პროდუქტს: ჩეჩილ, ხმელა და ჭყინტ ყველს, დიასახლისის მიერ სახლში გამომცხვარ უგემრიელეს პურთან ერთად.

გასტრონომიული ტურის დაგვირგვინება ადგილობრივი ღვინის დაგემოვნებაა. სოფელ ჩიქუნეთში მდებარე X-XII საუკუნის მარანი საუცხოოდ არის დღემდე შემორჩენილი. უძველესი ქვის მარნის წინ ტრადიციულ სტილში მოწყობილია სადეგუსტაციო სივრცე. ილია მალაყმაძე, რომლის სახელსაც მარანი ატარებს, ხეობაში განთქმული მეღვინე ყოფილა; მისულ სტუმრებს ამჟამად უკვე მისი შვილი ამირანი გიმასპინძლებთ. მასპინძელი აგიხსნით თუ როგორ აწარმოებდნენ ღვინოს ძველად, როგორ ებრძოდა სხვადასხვა მტერი ამ ღვთიურ სასმელს და როგორ შეინარჩუნა ხეობამ ძველი ტრადიციები. აქ თქვენ შეგიძლიათ დააგემოვნოთ ღვინო და ჭაჭა როგორც ტრადიციული, ასევე კლასიკური სადეგუსტაციო ჭურჭლით; დაათვალიეროთ უძველესი მარანი, ვენახიდან დატკბეთ არაჩვეულებრივი ხედებით და წინასწარი შეკვეთის შემთხვევაში დააგემოვნოთ ოჯახის დიასახლისის მიერ მომზადებული უგემრიელესი აჭარული კერძებიც.

“გთხოვთ, გაითვალისწინოთ, რომ ეთნოგრაფიულ და გასტრონომიულ ტურებში შემავალ ობიექტებზე ვიზიტის დაგეგმვისას წინასწარ აცნობოთ მასპინძლებს. წინააღმდეგ შემთხვევაში, შესაძლოა, ვერ მიიღოთ აღნიშნული მომსახურება”

მაჭახელას ეროვნული პარკის ვიზიტორთა ცენტრი

მისამართი: სოფ. აჭარისაღმართი

ტელ: 5 95 08 60 75

საკონტაქტო პირი: ნანა ბაუჭაძე

მაჭახელის ისტორიულ-ეთნოგრაფიული მუზეუმი

მისამართი: სოფ. ზედა ჩხუტუნეთი

ტელ: 593 75 46 00; 595 95 86 62

საკონტაქტო პირი: მალხაზ ნაგერვაძე

განთავსების საშუალებები

სასტუმრო „ჩვენაბური“

შეთავაზდება: სასტუმროს აქვს 13 სტანდარტული და 1 ლუქსის ტიპის ნომერი. ობიექტის პირველ სართულზეა რესტორანი, წარმოდგენილი ტრადიციული აჭარული, ქართული და ევროპული კერძებით. ობიექტს აქვს ასევე 80-ადგილიანი საკონფერენციო დარბაზი. აქ შესაძლებელია წვეულებების ორგანიზება.

მის: სოფ. ქედქედი

ტელ: 593 42 25 25

საკონტაქტო პირი: ვარდო ბერიძე

საოჯახო სასტუმრო „თყუპი ჩანჩაი“

შეთავაზდება: საოჯახო სასტუმრო გთავაზობთ განთავსებასა და კვებას საკუთარ აგრომეურნეობაში წარმოებული ნატურალური პროდუქტით.

მის: სოფ. ზედა ქოქოლეთი

ტელ: 555 47 39 12

საკონტაქტო პირი: უმიან მიქელაძე

„ნათო მალაყმაძის საოჯახო სასტუმრო“

შეთავაზდება: საოჯახო სასტუმრო გთავაზობთ განთავსებასა და კვებას ადგილობრივი ნატურალური პროდუქტით.

მის: სოფ. ცხემლარა

ტელ: 555 76 06 71

საკონტაქტო პირი: ნათო მალაყმაძე

საოჯახო სასტუმრო „მარი“

შეთავაზდება: საოჯახო სასტუმრო გთავაზობთ განთავსებასა და სრულ კვებით მომსახურებას ადგილობრივი ნატურალური პროდუქტით.

მის: სოფ. ქვედა ჩხუტუნეთი

ტელ: 568 41 58 65

საკონტაქტო პირი: მარია კახიძე

საოჯახო სასტუმრო „ცისკარი“

შეთავაზდება: საოჯახო სასტუმრო გთავაზობთ განთავსებასა და სრულ კვებით მომსახურებას საკუთარ მეურნეობაში წარმოებული ნატურალური პროდუქტით.

მის: სოფ. ქვედა ჩხუტუნეთი

ტელ: 555 60 09 08

საკონტაქტო პირი: ფატი ნაგერვაძე

საოჯახო სასტუმრო „მაჭახელი“

შეთავაზდება: საოჯახო სასტუმრო გთავაზობთ განთავსებასა და სრულ კვებით მომსახურებას საკუთარ მეურნეობაში წარმოებული ნატურალური პროდუქტით. აქ შეგიძლიათ ასევე დააგემოვნოთ ტრადიციული აჭარული ყველის სახეობები.

მის: სოფ. ქვედა ჩხუტუნეთი

ტელ: 595 50 66 16

საკონტაქტო პირი: ნარიკო მოფინაძე

საოჯახო სასტუმრო „მანჩო“

შეთავაზდება: საოჯახო სასტუმრო გთავაზობთ განთავსებასა და სრულ კვებით მომსახურებას საკუთარ მეურნეობაში წარმოებული ნატურალური პროდუქტით.

მის: სოფ. ზედა ჩხუტუნეთი

ტელ: 595 99 36 72

საკონტაქტო პირი: მანანა ქობულაძე

საოჯახო სასტუმრო „ზუკა“

შეთავაზდება: საოჯახო სასტუმრო გთავაზობთ განთავსებასა და სრულ კვებით მომსახურებას საკუთარ მეურნეობაში წარმოებული ნატურალური პროდუქტით. სურვილის შემთხვევაში თქვენ შეგიძლიათ, მოუსმინოთ და დატკბეთ ქართული ხალხური სიმღერებითა და ცეკვებით ადგილობრივი ფოლკლორული ანსამბლის შესრულებით.

მის: სოფ. ზედა ჩხუტუნეთი

ტელ: 593 75 46 00; 595 95 86 62

საკონტაქტო პირი: მალხაზ ნაგერვაძე

საოჯახო სასტუმრო „ნოე“

შეთავაზდება: საოჯახო სასტუმრო გთავაზობთ განთავსებასა და სრულ კვებით მომსახურებას საკუთარ მეურნეობაში წარმოებული ნატურალური პროდუქტით. აქ თქვენ შეგიძლიათ, შეიძინოთ მაჭახელის თოფის ხის სუვენირი ოჯახის უფროსის მიერ დამზადებული.

მის: სოფ. ზედა ჩხუტუნეთი

ტელ: 593 11 38 51

საკონტაქტო პირი: ნოე ნაგერვაძე

კვების ობიექტები

რესტორანი „ჩვენაბური“

შეთავაზება: რესტორანი გთავაზობთ ტრადიციულ აჭარულ, ქართულ და ევროპულ სამზარეულოს. ობიექტი მუშაობს დილის 9:00 საათიდან ბოლო სტუმრამდე. ცოცხალი მუსიკის საათებია 19:00 – 24:00. ობიექტის დამატებითი შეთავაზებაა განთავსება სასტუმროში და წვეულებების ორგანიზება.

მის: სოფ. ქედქედი
ტელ: 593 42 25 25
საკონტაქტო პირი: ვარდო ბერიძე

რესტორანი „მაჭახელა“

შეთავაზება: რესტორანი გთავაზობთ ტრადიციულ აჭარულ, ქართულ და ევროპულ სამზარეულოს. ობიექტი მუშაობს დილის 9:00 საათიდან ბოლო სტუმრამდე. დამატებით შეთავაზებას წარმოადგენს განთავსება საოჯახო სასტუმროში ან ეზოს ტერიტორიაზე მოწყობილ საკემპინგე ადგილზე.

მის: სოფ. ცხემლარა.
ტელ: 598301273
საკონტაქტო პირი: ლელა სალვარიძე

საკალმახე მუზეუმი „მაჭახელას წალკოტი“

შეთავაზება: მდინარის კალმახის დაჭერა, შეწვა, დაგემოვნება ტრადიციულ აჭარულ და ქართულ კერძებთან ერთად. ობიექტი მუშაობს მაისიდან სექტემბრის ჩათვლით. სამუშაო საათებია 12:00 – 23:00.

მის: სოფ. სინდიეთი
ტელ: 591055270; 557234042
საკონტაქტო პირი: ედუარდ ძნელაძე

„კომპოზიტორის ფაცხები“

მის: სოფ. ქედქედი
ტელ: 555 20 68 76
საკონტაქტო პირი: ვაჟა ხინკილაძე

ლუდის ბარი „მთის ბროლი“

შეთავაზება: ობიექტი გთავაზობთ ბათუმურ ლუდს და წასახემსებლებს.

მის: სოფ. აჭარისალართი
ტელ: 555 63 38 30
საკონტაქტო პირი: თემურ კახიძე

„ფაცხები“

მის: სოფ. სინდიეთი
ტელ: 558 12 28 28
საკონტაქტო პირი: თამაზ ზაქარაძე

ფაცხები „ალიბაბა“

მის: სოფ. სინდიეთი
ტელ: 593 31 20 89
საკონტაქტო პირი: ირაკლი გორგაძე

აგროტურისტული მუზეუმები

„მაჭახელას ფუტკარი“

შეთავაზება: აგროტურისტული მუზეუმი თაფლის ტურს სთავაზობს მომხმარებელს.

ტურში შედის ასევე დეგუსტაცია – არაყი, თაფლი, თხილი, თაფლაკვერი

მის: სოფ. სკურდიდი
ტელ: 557 60 40 20
საკონტაქტო პირი: ჯიმშერი ქავთარაძე

„ფუტკარა“

ტურისტული შეთავაზება:

- თაფლის დეგუსტაცია (წაბლის თაფლი, თაფლი თხილით);
- სასუვენირო თაფლის სანთელი;
- თაფლის ამოღების პროცესში მონაწილეობა და დეგუსტაცია;

მის: სოფ. ცხემლარა
ტელ: 558 19 52 74
საკონტაქტო პირი: გიორგი სალვარიძე

სადამუსტაციო სივრცე

„ილიას მარანი“

შეთავაზება: ღვინისა და ჭაჭის დეგუსტაცია ტრადიციულ აჭარულ კერძებთან ერთად.

მის: სოფ. ჩიქუნეთი

ტელ: 557 531 176

საკონტაქტო პირი: ამირან მალაყმაძე

ყველის სადამუსტაციო „მაჭახელი“

შეთავაზება: აჭარული ყველის დეგუსტაცია სხვა ადგილობრივ პროდუქტთან ერთად. წაბლის თაფლი, ფიჭა, თხლი, ხილი სეზონურად, დიასახლისის მიერ სახლში გამომცხვარი პური, წყავის ან ლელვის მურაბა, თაფლის არაყი და სხვა.

მის: სოფ. ქვედა ჩხუტუნეთი

ტელ: 595 50 66 16; 558 25 79 26.

საკონტაქტო პირი: ნარიკო მოფინაძე

რეწვის სახელოსნოები

აჭარული ნაქარგობის სახლი „სითვა“

შეთავაზება:

- ხელნაკეთი ნივთებისა და სუვენირების შექმნის შესაძლებლობა;
- ხელსაქმის გაცნობა, ქარგვის პროცესის ჩვენება და მონაწილეობა, ვიზიტის სავარაუდო ხანგრძლივობა 45 წთ-1სთ.

მის: სოფ. ზედა ჩხუტუნეთი

ტელ: 595506634

საკონტაქტო: რეწვის ოსტატი ნათია ნაგერვაძე

რიგალის სახელოსნო

შეთავაზება:

- მოწვნის პროცესის ჩვენება და მონაწილეობის მიღება;

- სარეალიზაციო პროდუქცია: ორხაპო, გიდელი, გოდორი, სასუვენო-რო გოდორი.

მის: სოფ. წიაღი

ტელ: 593 18 52 63

საკონტაქტო პირი: რეწვის ოსტატი რიზალ მორთულაძე

ქავთარაძეების საგვარეულო სახელოსნო

შეთავაზება: მაჭახელის ხეობის სამჭედლო ტრადიციის გაცნობა, ჭედვის პროცესის ჩვენება და მონაწილეობა.

მის: სოფ. სკურდიდი

ტელ: 591 97 89 08 / 0 790 618280

საკონტაქტო პირი: ოსტატი თენგიზ ქავთარაძე

ადგილობრივი ფოლკლორი

მალაყმაძეების საოჯახო ფოლკლორული ანსამბლი

შეთავაზება: ტურისტული ობიექტი გთავაზობთ მაჭახელის ხეობის-თვის დამახასიათებელ ტრადიციული სტუმართმოყვარეობას, აჭარულ სამზარეულოს, ცეკვა-თამაშსა და შაირებს. ყველაზე მოკლე პერფორმანსი მინიმუმ სამი საათი გრძელდება. აქ თქვენ შეგიძლიათ, გადაიხადოთ დაბადების დღე და აღნიშნოთ სხვა თქვენთვის მნიშვნელოვანი დღესასწაულები. ობიექტზე სტუმრობა შესაძლებელია წინასწარ დაკავშირების საფუძველზე, 3-4 საათით ადრე.

მის: სოფ. ქვედა ჩხუტუნეთი

ტელ: 995 95 86 57; 995 95 86 74.

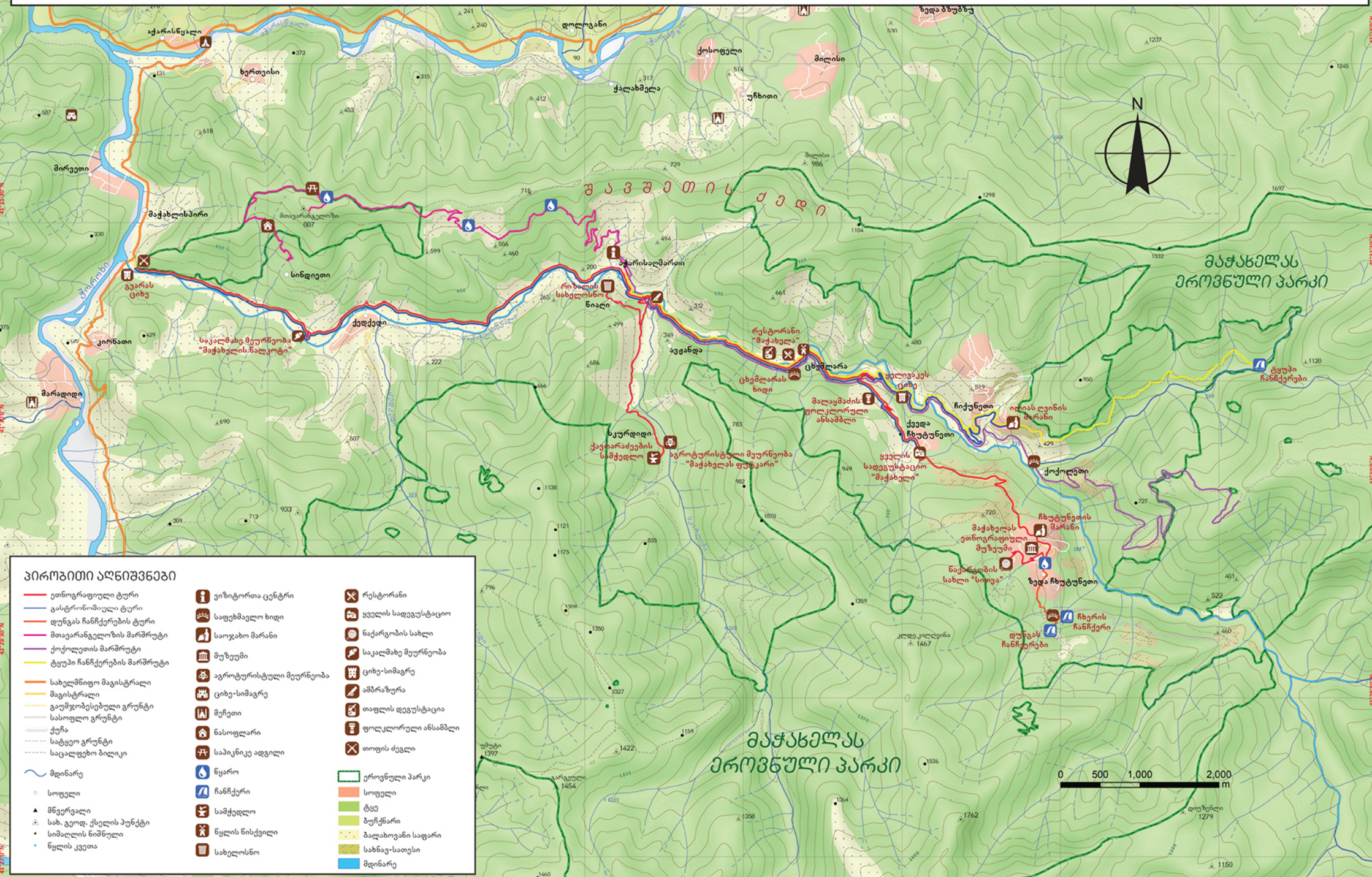
საკონტაქტო პირი: ემზარ მალაყმაძე

ფოლკლორული ანსამბლი „მაჭახელი“

ტელ: 595 08 60 72 / 593 23 13 51

საკონტაქტო პირი: ედნარი კახიძე / მარინა ძნელაძე

მაჭახელის ხეობის ტურისტული მარშრუტები

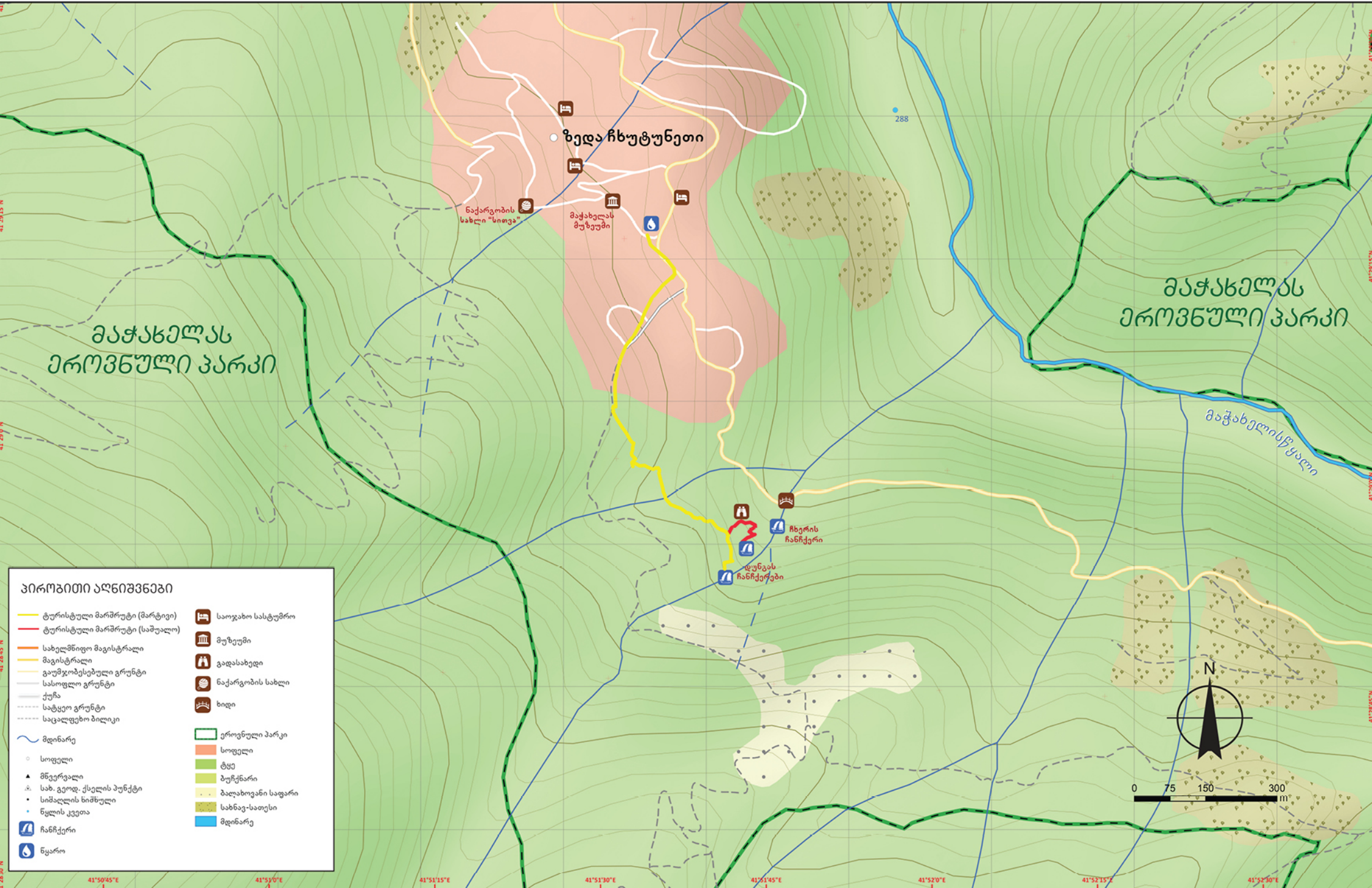


პირობითი აღნიშვნები

- | | | | |
|--|----------------------------|--|------------------------|
| | ეთნოგრაფიული ტური | | რესტორანი |
| | გასტრონომიული ტური | | ყველის სადგურსტაციო |
| | დუნგას ჩანჩქერების ტური | | ნაქარბოის სახლი |
| | მოავგანგელოზის მარშრუტი | | საკალმაზე მურწეობა |
| | ქოქოლეთის მარშრუტი | | მუზეუმი |
| | ტყუპი ჩანჩქერების მარშრუტი | | აგროტურისტული მურწეობა |
| | საბელმნილო მაგისტრალი | | ციხე-სიმაგრე |
| | მაგისტრალი | | ამბრაზურა |
| | გაუმჯობესებული გრუნტი | | თაფლის დევესტაცია |
| | სასოფლო გრუნტი | | ფოლკლორული ანსამბლი |
| | ქუჩა | | თიფის ძეგლი |
| | სატყეო გრუნტი | | ვიზიტორთა ცენტრი |
| | საცალფეხო პილიკი | | საფეხმავლო ხიდი |
| | მდინარე | | საოჯახო მარანი |
| | სოფელი | | მუზეუმი |
| | მწვერვალი | | აგროტურისტული მურწეობა |
| | საბ. გეოდ. ქსელის პუნქტი | | ციხე-სიმაგრე |
| | სიმალოს ნიშნული | | მეჩეთი |
| | წყლის კვება | | ნასოფლარი |
| | | | საპიკნიკ ადგილი |
| | | | წყარო |
| | | | ჩანჩქერი |
| | | | სამტეძლო |
| | | | წყლის ნისქილი |
| | | | სახელსწო |
| | | | ეროვნული პარკი |
| | | | სოფელი |
| | | | ტყე |
| | | | ბუჩქნარი |
| | | | ბალახოვანი საფარი |
| | | | საზნეუ-სათესი |
| | | | მდინარე |



დუნბას ჩანჩქერების პილიკი



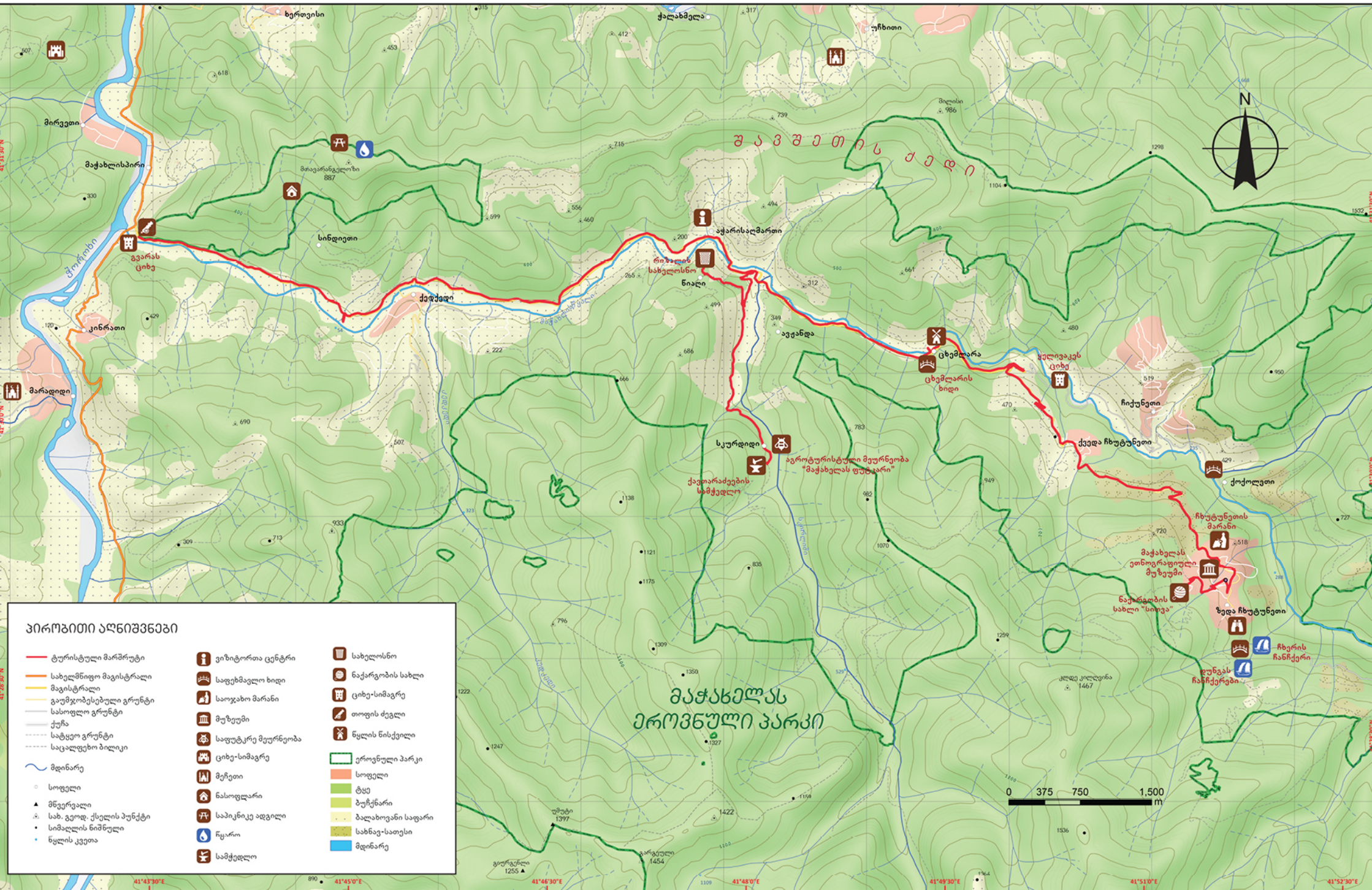
პირობითი აღნიშვნები

ტურისტული მარშრუტი (მარტივი)	ტურისტული მარშრუტი (საშუალო)	საოჯახო სასტუმრო
საბელმწიფო მაგისტრალი	მაგისტრალი	მუზეუმი
გაუმჯობესებული გრუნტი	გადასახედი	ნაქარგობის სახლი
სასოფლო გრუნტი	ხიდი	ეროვნული პარკი
ქუჩა	სოფელი	ტყე
სატყეო გრუნტი	ბუჩქნარი	ბალახოვანი საფარი
საცალფეხო ბილიკი	სახნავ-სათესი	მდინარე
მდინარე	მდინარე	
სოფელი		
მწვერვალი		
საბ. გეოდ. ქსელის პუნქტი		
სიმაღლის ნიშნული		
წყლის კვეთა		
ჩანჩქერი		
წყარო		



41°50'45" E 41°51'15" E 41°51'30" E 41°51'45" E 41°52'0" E 41°52'15" E 41°52'30" E

ეთნოგრაფიული ტური - "მაჭახელი"



პირობითი აღნიშვნები

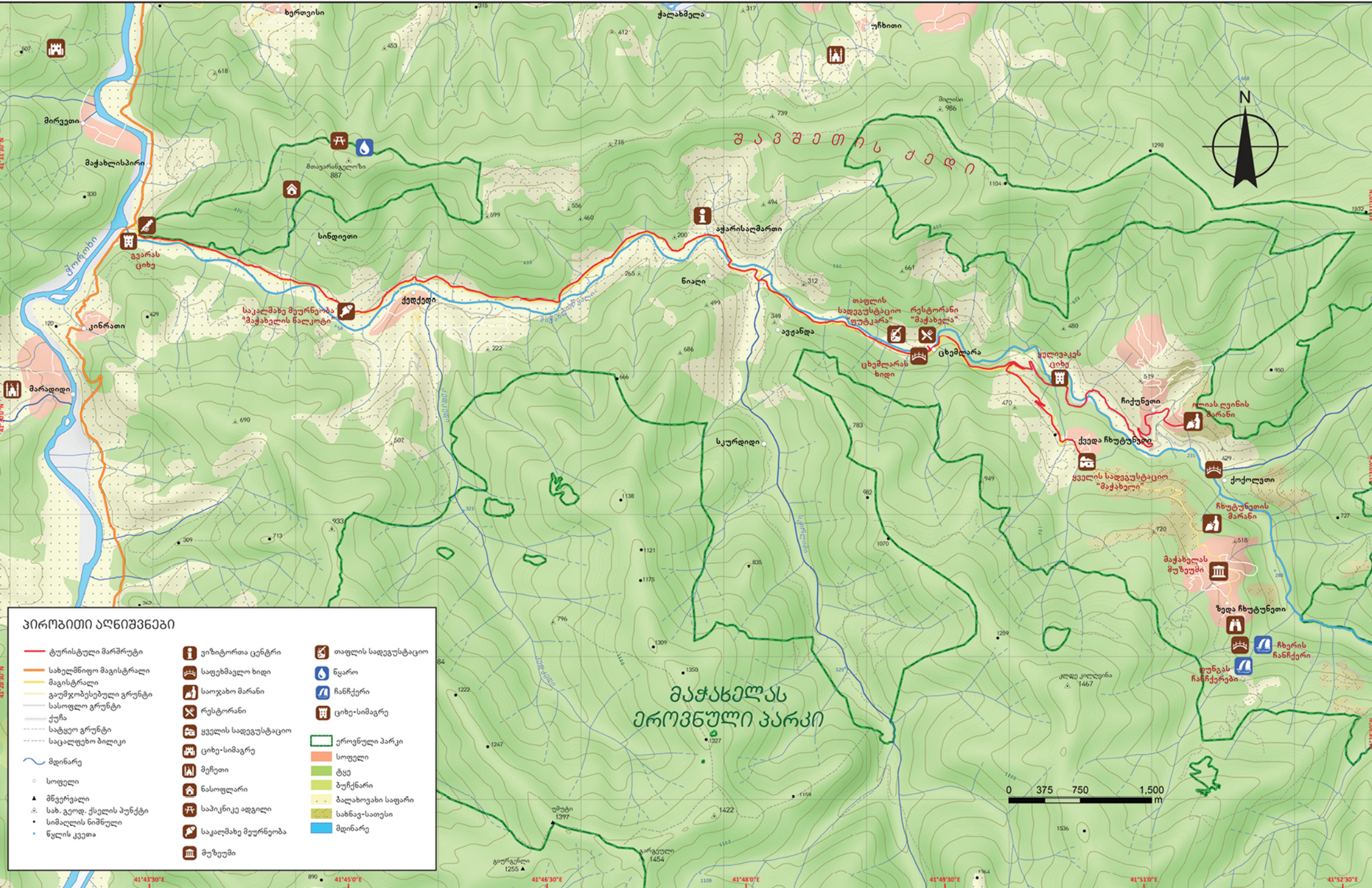
- | | | |
|--|--|--|
| <ul style="list-style-type: none"> — ტურისტული მარშრუტი — სახელმწიფო მაგისტრალი — მაგისტრალი — გაუმჯობესებული გრუნტი — სასოფლო გრუნტი — ქუჩა — სატყეო გრუნტი — საცალფეხო ბილიკი — მდინარე ○ სოფელი ▲ მწვერვალი ▲ საბ. გეოდ. ქსელის პუნქტი • სიმაღლის ნიშნული • წყლის კვება | <ul style="list-style-type: none"> ⓘ ვიზიტორთა ცენტრი Ⓜ საფეხმავლო ხიდი Ⓜ საოჯახო მარანი Ⓜ მუზეუმი Ⓜ საფუტკერ მუერნეობა Ⓜ ციხე-სიმაგრე Ⓜ მეჩეთი Ⓜ ნასოფლარი Ⓜ საპიკნიკე ადგილი Ⓜ წყარო Ⓜ სამეძღლო | <ul style="list-style-type: none"> Ⓜ სახელოსნო Ⓜ ნაქარგობის სახლი Ⓜ ციხე-სიმაგრე Ⓜ თიფის ძეგლი Ⓜ წყლის ნისქვილი Ⓜ ეროვნული პარკი Ⓜ სოფელი Ⓜ ტყე Ⓜ ბუჩქნარი Ⓜ ბალახოვანი საფარი Ⓜ სახანძარ-სათესი Ⓜ მდინარე |
|--|--|--|



მაჭახელას
ეროვნული პარკი

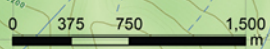
უაგუეთის ქედი

ბასტრონომიული ტური - "მაჭახელის ნობათი"



პირობითი აღნიშვნები

- | | | |
|---|--|--|
| <ul style="list-style-type: none"> — ტურისტული მარშრუტი — სახელმწიფო მაგისტრალი — მაგისტრალი — გაუმჯობესებული გრუნტი — სასოფლო გრუნტი — ქუჩა — სატყეო გრუნტი — საცალღებო ბილიკი ~ მდინარე ○ სოფელი ▲ მწვერვალი △ სახ. გეოდ. ქსელის პუნქტი • სიმაღლის ნიშნული • წყლის კვეთა | <ul style="list-style-type: none"> ვიზიტორთა ცენტრი საფეხმავლო ხიდი საოჯახო მარანი რესტორანი ყველის სადგვეუსტაციო ციხე-სიმაგრე მერეთი ნასოფლარი საპიკნიკე ადგილი საკალმაზე მუურნეობა მუზეუმი | <ul style="list-style-type: none"> თაფლის სადგვეუსტაციო წყარო ჩანჩქერი ციხე-სიმაგრე ეროვნული პარკი სოფელი ტყე ბუჩქნარი ბალახოვები საფარი სახნავ-სათესი მდინარე |
|---|--|--|



მაჭახელას
ეროვნული პარკი

შავშეთის ქედი

გამოყენებული ლიტერატურა:

1. „მაჭახლის ხეობა“. ნ.კახიძე. გამომცემლობა „საბჭოთა აჭარა“, 1974.
2. „მაჭახელას ეროვნული პარკისა და დამხმარე ზონის დამატებითი საბაზისო კვლევები და კარტოგრაფირება“. Geographics. 2016.
3. „თემების დახასიათება და განსახლების თანამონაწილეობრივი განვითარების დაგეგმვა აჭარის რეგიონის დაცული ტყის დამხმარე ზონის მიმდებარე ტერიტორიებზე“. შავი ზღვის ეკოაკადემია. 2015.
4. სამეცნიერო - პოპულარული ჟურნალი „მაჭახელი“. ბათუმი 2008, 2009-10.



